

ACİL SAĞLIK HİZMETLERİ

Acil Tıp

Acil tıp; beklenmedik bir hastalık veya bir yaralanma durumunda, hastayı değerlendirmek, müdahalesini yapmak, tedavisini başlatmak ve daha ileri sakatlık ve yaralanmadan korumak olan bir **uzmanlık dalıdır**. Kişiler beklenmedik bir anda tıbbi bakıma ihtiyaç duyabilirler. Bu nedenle acil tıbbi bakım **24 saat kesintisiz** verilmelidir. Acil tıp, öncelikle **acil servislerdeki hizmetleri** kapsarken aynı zamanda **hastane öncesi sağlık hizmetleri** (ilk yardım, ambulans vb.) ve **afet öncesi planlama** ile de ilgilenir. Özellikle acil sağlık sorunlarının çözümü için hastane öncesi ve hastanelere bağlı acil servislerde sunulan hizmetin kalitesinin artırılması, ölüm ve sakatlıkların önlenmesi ve sonuçta toplum sağlığının yükseltilmesi hedef alınmıştır.



ACİL SAĞLIK HİZMETLERİ

Türkiye’de Acil Tıbbın Gelişimi

- 1961 yılında çıkarılan **224 sayılı "Sağlık Hizmetlerinin Sosyalleştirilmesi Hakkında Kanun"** ile sağlık hizmetlerinin yurdun ücrâ köşesindeki vatandaşın ayağına kadar götürülmesini hedef tutan yeni bir hizmet anlayışı ve uygulaması getirildi.
- 1982 Anayasasının 41. ve 56. maddeleri ile *"Sağlık, yalnız hastalık ya da sakatlığın bulunmayışı değil, bedenen, ruhsal ve sosyal yönden tam bir iyilik hâlidir."* şeklindeki tanım benimsenmiş ve sağlık hizmetlerinden yararlanmada eşitlik sağlanarak bu hizmet devlet güvencesi altına alınmıştır.
- Ülkemizde ilk kez Sağlık Bakanlığı tarafından **1985** yılında bazı ana arterler ve turistik bölgelerde bir merkeze bağlı olmadan **araç telefonu ile ulaşılabilen gezici ambulans ekipleri** bir süre denenmiş ve bu organizasyon daha çok trafik kazaları için kullanılmıştır.
- **1986** yılında da **077 Hızır Acil Servis** olarak Ankara, İstanbul ve İzmir büyükşehir belediyelerinin ambulans, teknik alt yapı, şoför ve maddi destek vermesi, Sağlık Bakanlığının hekim ve tıbbi malzeme desteği ile daha çok doktorlu hasta taşımacılığına benzer bir sistem ülkemizde kullanılmış ve şimdiki **acil sağlık hizmetlerinin temelleri** atılmıştır.
- **Türkiye’de acil tıbbın gelişimi gerçek anlamda 1990 yılında İzmir Dokuz Eylül Üniversitesi’nin (DEÜ) daveti ile Türkiye’ye gelen ABD’li bir acil tıp uzmanı olan Dr. John Fowler’ın DEÜ Hastanesi Acil Servisi’nde çalışmaya başlaması ile olmuştur. Dr. John Fowler’ın etkin çabaları sonucu 1993 yılında "Acil Tıp" ayrı bir uzmanlık dalı olarak kabul edildi ve aynı yıl Türkiye’de iki acil tıp anabilim dalı kuruldu (Dokuz Eylül Üniversitesi ve Fırat Üniversitesi).**

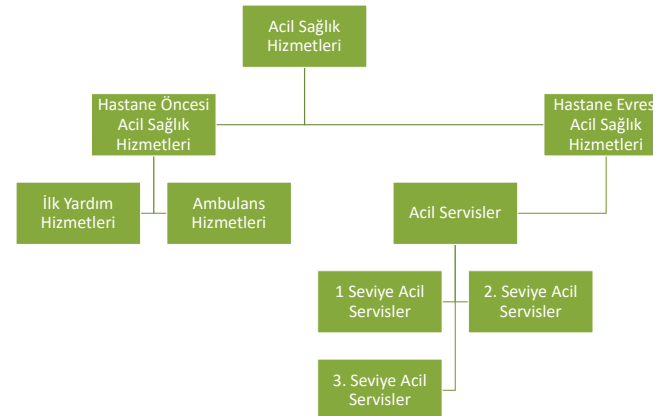
ACİL SAĞLIK HİZMETLERİ

Türkiye’de Acil Tıbbın Gelişimi

- **1994:** Hastane öncesi hizmetlerde 077 Hızır Acil’den **"112 Acil Yardım ve Kurtarma"**ya geçildi.
- **1994-1995:** İstanbul, Ankara ve İzmir’de **112 ekipleri** kuruldu. Ambulans ekiplerinde sağlık memurları, ebeler ve hemşireler, az bir kısmında da doktorlar görev yaptı.
- **1996:** Sağlık Bakanlığına bağlı **okullarda ilk yardım ve acil bakım teknisyenliği bölümü** açıldı.
- **2000:** Acil sağlık hizmetlerinin bütün yurttan eşit, ulaşılabilir, kaliteli, süratli ve verimli olarak yürütülmesini sağlamak amacıyla acil sağlık hizmetlerinin sevk ve idaresine dair usul ve esasları belirleyen **"Acil Sağlık Hizmetleri Yönetmeliği"** çıkarıldı.
- **2004:** İlk defa Sağlık Bakanlığının 112 acil yardım ve kurtarma istasyonlarına ve hastane acil servislerine ambulans ve acil bakım teknikeri ve **acil tıp teknisyenlerinin atamaları** yapıldı.
- **2007:** 2000 yılında çıkarılan "Acil Sağlık Hizmetleri Yönetmeliği"nde değişiklik yapılarak 28. maddesine ambulans ve acil bakım teknikeri (**AABT**) ve acil tıp teknisyenlerinin (**ATT**) görev, yetki ve sorumlulukları eklendi.
- **2009:** "Ambulans ve Acil Bakım Teknikerleri ile Acil Tıp Teknisyenlerinin Çalışma Usul ve Esaslarına Dair Tebliği" hazırlanarak "Yetişkin Uygulama ve Çocuk Uygulama Kılavuzu"nda AABT VE ATT'nin görev, yetki ve sorumlulukları algoritma hâline getirildi.
- **2011:** Acil Sağlık Hizmetleri Merkez Teşkilatı Birinci Basamak Sağlık Hizmetlerinden ayrılarak **Acil Sağlık Hizmetleri Genel Müdürlüğü** bünyesinde altı farklı daire başkanlığı ile yapılandırıldı.

ACİL SAĞLIK HİZMETLERİ

Acil Sağlık Hizmetlerinin Sınıflandırılması



ACİL SAĞLIK HİZMETLERİ

Hastane Öncesi Acil Sağlık Hizmetleri

Hastane Öncesi Sağlık Hizmetlerinin her aşaması 'Hayat Yıldızı' adı verilen uluslararası bir sembol ile ifade edilmektedir. Her bir aşaması bir uç tarafından simgelenen bu altı basamak;

Saptama: Acil durumun belirlenmesi

Bildirme: Belirlenen acil durumun en kısa sürede yardım kuruluşuna bildirilmesi

Cevaplama: Haberdar olunan olayla ilgili gereken yardımın karşılanması

Yerinde Tedavi: Olay yerindeki ilk yardım ve temel yaşam desteği

Taşımada Tedavi: Olay yerinde yeterli gelmeyen sağlık hizmetinin nakil sırasında sürdürülmesi

Tedavi Merkezine Nakil: Hasta/Yaralıların acil tedavi imkanlarına sahip sağlık merkezine ulaştırılmasıdır.



Hastane öncesi acil sağlık hizmetleri; eğitim almış kişiler tarafından olay yerinde yapılan ilk yardım uygulamaları ve sağlık personeli tarafından hem olay yerinden hem de acil servise nakil sırasında sunulan ambulans hizmetleri olarak iki basamağı bulunmaktadır.

ACİL SAĞLIK HİZMETLERİ

Hastane Öncesi Acil Sağlık Hizmetleri (İlk Yardım)

Herhangi bir kaza veya yaşamı tehlikeye düşüren bir durumda sağlık görevlilerinin tıbbi yardımı sağlanıncaya kadar hayatın kurtarılması ya da durumun daha kötüye gitmesini önleyebilmek amacıyla olay yerinde tıbbi araç gereç aranmaksızın mevcut araç gereçlerle yapılan ilaçsız uygulamalar ilk yardım olarak tanımlanmaktadır.

İlk yardımın öncelikli amaçları; hayati tehlikenin ortadan kaldırılması, yaşamsal fonksiyonların sürdürülmesinin sağlanması, hasta/yaralının durumunun kötüleşmesinin önlenmesi ve bu sayede iyileşmenin kolaylaştırılmasıdır. İlk yardım 4 temel uygulamayı içerir. Bunlar;

Koruma: Olay yerinde ki çevre güvenliğinin alınmasıdır.

Bildirme: Olay veya kazanın mümkün olan en kısa sürede acil yardım kuruluşlarına iletilmesidir.

Kurtarma: Olay veya kazadan etkilenen hasta/yaralıları olay yerinde ilk yardım müdahalelerinin uygulanmasıdır.

Temel Yaşam Desteği: Olay veya kazadan etkilenen hasta/yaralıları yönelik bilinç kontrolü, hava yolu açıklığının sağlanması, suni solunum, kalp masajı şeklinde uygulanan ilaçsız müdahalelerdir.

ACİL SAĞLIK HİZMETLERİ

Hastane Öncesi Acil Sağlık Hizmetleri (Ambulans Hizmetleri)

Ambulans hizmetleri, sağlık personeli tarafından olay yerinde yapılan acil müdahaleler ile hastanın uygun şartlarda ve en kısa sürede ihtiyacı olan acil tedavi imkanına sahip acil servise transferi ve bu sürede verilen sağlık hizmetleridir. Bu hizmet ülkemizde Sağlık Bakanlığı'na bağlı hizmet birimlerinden İl Sağlık Müdürlüğü bünyesinde faaliyet gösteren '**İl Ambulans Servisi Başhekimliği**' ne bağlı ambulanslar, özel ambulanslar ve ambulans servislerince sunulmaktadır.

Kara-Hava-Deniz Ambulans Hizmetleri ve Acil Sağlık Hizmetleri Koordinasyon Komisyonu 112 Acil Sağlık Hizmetleri Daire Başkanlığı'na bağlı olarak hizmet sunar. Bu hizmetler **Komuta Kontrol Merkezi** ve **İstasyonlar** aracılığıyla sürdürülür. Acil Sağlık Hizmetleri'nde 3 tip istasyon vardır. Bunlar;

- A Tipi İstasyon → A1 ve A2 alt tip
- B Tipi İstasyon → B1 ve B2 alt tip
- C Tipi İstasyon

ACİL SAĞLIK HİZMETLERİ

Hastane Öncesi Acil Sağlık Hizmetleri (Ambulans Hizmetleri)

A Tipi İstasyon

24 saat kesintisiz sadece ambulans hizmeti verilen, ihtiyaca göre **birden fazla ekip ve ambulans bulundurulmuş**, idari ve özlük hakları bakımından başhekimliğe bağlı ve kadrolu personeli olan istasyonlardır. A Tipi İstasyonlar; Ekip içerisinde **hekim bulunanlar (A1)** tipi istasyon, Ekip içerisinde **hekim bulunmayanlar ise (A2)** tipi istasyon olarak adlandırılır.

B Tipi İstasyon

Birinci, ikinci ve üçüncü basamak **resmi sağlık kurum ve kuruluşları ile entegre olarak kesintisiz ambulans ve acil servis hizmeti verilen**, kadrosu ve özlük hakları bakımından bünyesinde bulunduğu kuruma, ambulans hizmeti bakımından merkeze bağlı olan, ekip içerisinde hekim bulunan istasyonlardır.

B Tipi istasyonlar; **Hastane acil servisi ile entegre olanlar (B1)** tipi istasyon, **Birinci basamak sağlık kuruluşları ile entegre olanlar ise (B2)** tipi istasyon olarak adlandırılır.

C Tipi İstasyon

İhtiyaca göre günün belirlenen saatlerinde sadece ambulans hizmeti verilen, idari ve özlük hakları bakımından başhekimliğe bağlı acil sağlık istasyonlarıdır.

ACİL SAĞLIK HİZMETLERİ

Hastane Öncesi Acil Sağlık Hizmetleri (Ambulans Hizmetleri)

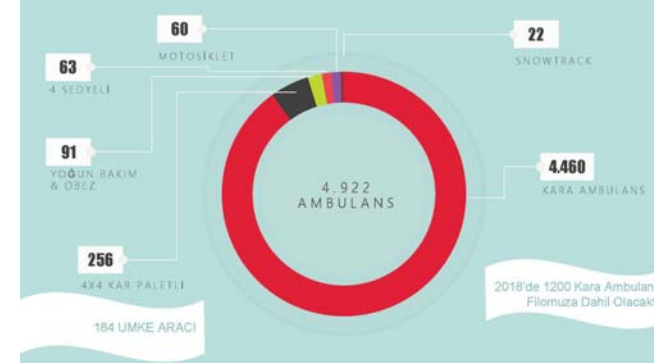
İSTASYON TİPİ	FİİLİ İST.SAYISI
A1	252
A2	1.940
B1	237
B2	85
C	68*
TOPLAM	2.582

A1: Doktorlu Müstakil İstasyon
A2: Paramedikli Müstakil İstasyon
B1: Hastanelere Entegre İstasyon
B2: TSM Entegre İstasyon
C: İhtiyaca göre günün belirlenen saatlerinde sadece ambulans hizmeti verilen İstasyon
* 17 Adet Helikopter Amb. - 3 Adet Uçak Amb. - 4 Adet Deniz Amb. için toplam 24 adet



ACİL SAĞLIK HİZMETLERİ

Hastane Öncesi Acil Sağlık Hizmetleri (Ambulans Hizmetleri)



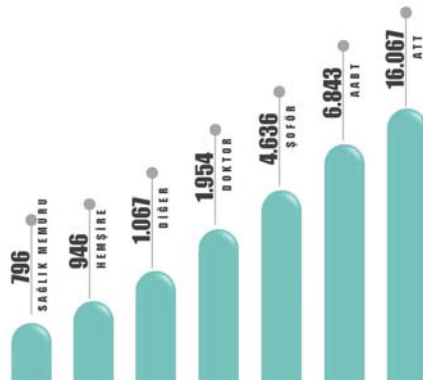
6	Çanakkale 1 adet	İstanbul 2 adet (2 yedek)	Balıkesir 1 adet													
3	Ankara 2 adet	İstanbul 1 adet														
17	Ankara 2 adet	Adana 1 adet	İstanbul 1 adet	Kayseri 1 adet	İzmir 1 adet	Diyarbakır 1 adet	Çanakkale 1 adet	Malatya 1 adet	Afyon 1 adet	Van 1 adet	Bursa 1 adet	Erzurum 1 adet	Konya 1 adet	Samsun 1 adet	Antalya 1 adet	Trabzon 1 adet

ACİL SAĞLIK HİZMETLERİ

Hastane Öncesi Acil Sağlık Hizmetleri (Ambulans Hizmetleri)

Sayılarla Genel Durum

Personel 32.309



ACİL SAĞLIK HİZMETLERİ

Hastane Öncesi Acil Sağlık Hizmetleri (Ambulans Hizmetleri)

Kara Ambulansları

"Ambulanslar ve Acil Sağlık Araçları ile Ambulans Hizmetleri Yönetmeliği" ile Türkiye'de kullanılan resmi ve özel tüm ambulansların **TS-EN 1789 standardına** uygun olacağı hükmü getirilmiş ve ambulansların Avrupa standartlarında donanıma ve özelliklere sahip olması sağlanmıştır. Kara ambulansları kullanım amaçlarına göre 3 şekilde sınıflandırılmaktadır. Bunlar:

Acil Yardım Ambulansı: Her türlü acil durumda olay yerinde ve ambulans içinde hasta ve yaralıları gerekli acil tıbbi müdahaleyi yapabilecek ekibe ve yasal mevzuatta belirtilen teknik özelliklere sahip kara araçlarıdır. Acil yardım ambulansı ekibi **en az 3 personel**den oluşur. Ekipte en az bir hekim veya paramedik (AABT-ATT), bir sağlık personeli ve şoför bulunur. Acil yardım ambulanslarını **kırmızı** bir şerit çevrelemekte ve gerektiğinde hasta nakli için de kullanılabilir.

Hasta Nakil Ambulansı: Acil tıbbi müdahale gerektirmeyen hasta veya yaralıların başka bir hastaneye nakli amacıyla kullanılan ve yasal mevzuatta belirtilen teknik özelliklere sahip kara araçlarıdır. En az bir sağlık personeli ve şoför olmak üzere **2 personel** görev yapar. Hasta nakil ambulanslarının şerit rengi ise **laciverttir**. Hasta nakil ambulansları acil yardım amacıyla kullanılamaz.

Özel Donanımlı Ambulanslar: Yeni doğan ambulansı, yoğun bakım ambulansı ve engelli ambulansı gibi özel olarak tasarlanmış ve buna göre ekip/tıbbi donanım bulunduran kara araçlarıdır. Bu ambulanslarda çalışacak personelin Sağlık Bakanlığı'ndan onaylanmış **sertifika** alması zorunludur. **Kırmızı** ve **mavi** olmak üzere iki şerit yer alır.

ACİL SAĞLIK HİZMETLERİ

Hastane Öncesi Acil Sağlık Hizmetleri (Ambulans Hizmetleri)

Hava Ambulansları

Hasta nakli veya acil tıbbi müdahale amaçlı kullanılmak üzere ulusal sivil havacılık yetkili birimlerinden çalışma ve uçuş izni bulunan ve ilgili yasal mevzuatta belirtilen tıbbi-teknik donanıma sahip uçak ve helikopterlerdir. Hava ambulanslarında **en az bir hekim ve bir sağlık personeli veya iki sağlık personeli** ile **hava ambulansını kullanma ehliyetine sahip personel** görev yapar.

Türkiye’de 3 tane uçak 17 tane helikopter olmak üzere toplam 20 tane hava ambulansı mevcuttur. Ayrıca her 5 yılda bir hava ambulansı ihalesi yapılır.

Deniz Ambulansları

Hasta nakli veya acil tıbbi müdahale amaçlı kullanılmak üzere Denizcilik müsteşarlığından çalışma izni bulunan ve ilgili yasal mevzuatta belirtilen tıbbi-teknik donanıma sahip deniz araçlarıdır. Deniz ambulanslarından **en az bir hekim ve bir sağlık personeli veya iki sağlık personeli ile deniz ambulansı kullanma ehliyetine sahip personel** görev yapar. Hudut Sahiller Sağlık Genel Müdürlüğü tarafından yaptırılan 6 adet hızlı deniz teknesi ambulans haline getirilerek deniz ambulansı olarak kullanılmaktadır. Ayrıca bot ambulanslar da denizde acil sağlık hizmeti verebilmektedir.

ACİL SAĞLIK HİZMETLERİ

Hastane Evresi Acil Sağlık Hizmetleri (Acil Servisler)

Hastane evresi acil sağlık hizmetleri, acil sağlık hizmetlerinin son basamağını oluşturmaktadır. Acil servisler mümkün olan en kısa sürede verilmesi gereken tıbbi tedaviye muhtaç olan hastaların hizmet aldığı ve zamanla yarışılan birimlerdir.

Acil servisler, acil **hasta kapasitesi**, **acil vakaların özelliği** ve vakanın branşlara göre ağırlıklı oranı, **fiziki şartları**, bulundurduğu **malzeme**, **tıbbi donanım** ve **personelin niteliği**, hizmet verdiği **bölgenin özellikleri**, **bulunduğu konum**, bünyesinde faaliyet gösterdiği **sağlık tesisinin statüsü** gibi ölçütler dikkate alınarak I., II. ve III. Seviye olarak sınıflandırılır. **Acil servislerin seviyelerine göre tanımları, seviyelerine uygun olarak bulundurulması gereken birim ve alanlar, bunların asgari alan genişlikleri, verilmesi gereken hizmetin kapsamı, asgari yatak ve personel standardı, tıbbî cihaz ve donanıma ilişkin asgari standartları, bulundurulması zorunlu asgari ilaçlar, acil servislerde bulundurulması gereken birim ve alanlar yasa mevzuatlarca belirlenmiştir.** Buna göre **seviyelendirme işlemleri** asgari standartlar çerçevesinde müdürlük bünyesinde oluşturulacak **komisyon** marifetiyle yerinde inceleme ve raporlama yöntemiyle, Acil Servis Seviye Tespit ve Denetleme Formuna göre yapılır. Komisyon tarafından düzenlenen rapor ve Forma istinaden Valilik onayı alınarak tescil için Bakanlığa gönderilir.

ACİL SAĞLIK HİZMETLERİ

Acil Servislerin Bünyesinde Bulunan Birimler ve Alanlar

- **Resusitasyon odası:** Herhangi bir nedenle solunum ve kardiyak arrest olan, ya da olma ihtimali yüksek olan, travma nedeni ile acil servise başvuran, kanaması olan, zehirlenme nedeni ile acil servise getirilen, şuuru kapalı olan, ambulans ile hastaneye getirilen hastaların ilk muayene ve tedavisinin yapıldığı alan.
- **Hasta muayene alanları:** Ayaktan gelen hastaların muayene, teşhis ve tedavisinin yapıldığı müstakil oda ya da paravanla bölünmüş alan.
- **Müşahade odası/alanı:** Gerek resusitasyon odası gerekse hasta muayene odalarında ilk muayene ve tedavilerinin yapılarak kesin taburcu ve/veya yatış endikasyonu verilemeyen hastaların en fazla 12 saat süreyle bakım ve tedavisinin yapıldığı alan.
- **Müdahale odası/alanı:** Her türlü sütür(dikiş) atma ve alma, alçı ve benzeri küçük cerrahi işlemlerinin yapılabildiği oda.
- **Bekleme alanı:** Hasta yakınlarının beklemesi için oluşturulan, pencere, acil girişine ve kantine yakın, sıcak ve soğuktan korumalı, ergonomik oturma düzeninin olduğu alan.
- **Triaj alanı:** Tabip, acil tıp teknisyeni, hemşire ya da sağlık memurunun (toplum sağlığı) acil serviste görevli tabip ile koordineli olarak çalıştığı, acile başvuran hastaların karşılandığı, tedavi önceliğinin belirlendiği ve hangi bölümde, kim tarafından tedavi edileceğine karar verildiği birimdir.
- **Kritik hasta bakım birimi:** İlk resusitasyon ve tedavisi yapılan ve halen stabil olmayan hastaların 24 saati geçmemek şartı ile takip ve tedavilerinin yapıldığı alan.

ACİL SAĞLIK HİZMETLERİ

Acil Servislerin Bünyesinde Bulunan Birimler ve Alanlar

- **Primer tedavi birimi:** Acil servise ayakta başvuran, tetkik ihtiyacı olmayan, anamnez ve muayene ile tedavisi planlanabilen hastaların bakıldığı alandır.
- **Görüntüleme ünitesi:** Mobil ve sabit röntgen, BT, USG gibi tıbbi donanımlı, acil servis hastalarına 24 saat hizmet verebilen, acil servise yakın ya da içinde konuşlandırılmış birim.
- **Travma odası/alanı:** Herhangi bir nedenle travma geçirmiş hastaların ilk muayene, tedavi ve bakımlarının yapıldığı, ileri travma yaşam desteği kapsamında girişimsel işlemlerin yapıldığı yerlerdir.
- **Tedavi alanı:** Bekleme alanı, destek alanı, görüntüleme ünitesi ve laboratuvarlar hariç olmak üzere acil serviste hastalara tanı ve tedavi girişimlerinin yapıldığı tüm alanların toplamı.
- **Dekontaminasyon/Arındırma odası/alanı:** Nükleer, kimyasal ve biyolojik ajanlara maruz kalanların dekontaminasyonlarının sağlandığı, uygun miktarda duş bulunan alanlardır.
- **112 İstasyon Birimi:** Hastane acil servisleri ve birinci basamak sağlık kuruluşları ile entegre olarak 24 saat kesintisiz ambulans ve acil sağlık hizmeti veren B tipi istasyon ve ekibi için ayrılan, acil servis bünyesindeki en az bir odalı alandır.

ACİL SAĞLIK HİZMETLERİ

Hastane Evresi Acil Sağlık Hizmetleri (Acil Servisler)

1. Seviye Acil Servis: Acil servis *hizmetlerinin nöbetçi uzman tabibin denetim ve gözetiminde*, ağırlıklı olarak *pratisyen tabiplerce 24 saat* kesintisiz hizmet esasına dayalı olarak yürütüldüğü, ilgili branşlarda uzman tabip hizmeti gerektiren hastaların bu ihtiyaçlarının *icap nöbeti* yöntemi ile karşılandığı, üst düzey bakım gerektiren hastaların stabilizasyonu sağlandıktan sonra ileri seviyeli acil servislerin bulunduğu sağlık tesislerine sevk edildiği, *daha çok ayakta stabil hastaların muayene, tetkik ve tedavilerinin yapılabildiği*, gerektiğinde kısa süreli müşahadenin sağlanabildiği acil servislerdir.

1. Seviye acil servislerde bulunması gereken asgari özellikler şunlardır:

400m²'ye kadar tedavi alanı, 30-50m² bekleme alanı, Muayene alanı, Resüsitasyon odası, Müşahede odası (4-6 Kişilik), Müdahale odası, 112 istasyon birimleri bulunur. Temel Yaşam Desteği, İleri Travma Yaşam Desteği, Kardiyak Yaşam Desteği, Yoğun bakım gerektirmeyen hastaların müşahede biriminde takibi, Ayaktan hasta bakımı hizmetleri verilir.

ACİL SAĞLIK HİZMETLERİ

Hastane Evresi Acil Sağlık Hizmetleri (Acil Servisler)

2. Seviye Acil Servis: Acil hastaların pratisyen tabiplerce karşılandığı, *dahili veya cerrahi branşlardan en az birer uzmanın sorumluluğunda, 24 saat* kesintisiz hizmet esasına dayalı olarak uzman düzeyinde acil sağlık hizmetinin verilebildiği, diğer branş uzmanlarının ise ihtiyaca göre *icap* yöntemi ile acil sağlık hizmeti sunduğu acil servislerdir.

2. Seviye acil servislerde bulunması gereken asgari özellikler şunlardır:

400-800m²'ye kadar tedavi alanı, 50-100m² bekleme alanı, 1. seviye acil servisteki alanlara ek olarak; Triaj alanı, Primer tedavi birimi, Görüntüleme Ünitesi, İzolasyon/Dekontaminasyon Odası bulunur. 1. seviye acil servisteki hizmetlere ek olarak; Uzman düzeyinde değerlendirme, Bilgisayarlı tomografi, ultrasonografi gibi görüntüleme hizmetleri verilir.

ACİL SAĞLIK HİZMETLERİ

Hastane Evresi Acil Sağlık Hizmetleri (Acil Servisler)

3. Seviye Acil Servis: Bünyesinde Dahiliye, Genel cerrahi, Kadın hastalıkları ve doğum, Çocuk sağlığı ve hastalıkları, Ortopedi ve travmatoloji ile Beyin cerrahi, Kardiyoloji, Nöroloji, Anestezi ve reanimasyon branşlarında ve bu branşlara ilave olarak hasta yoğunluğuna göre gerektiğinde diğer branşlarda da 24 saat kesintisiz hizmet esasına dayalı olarak *uzman düzeyinde acil sağlık hizmeti* verilebilen acil servisler.

3. Seviye acil servislerde bulunması gereken asgari özellikler şunlardır:

800m²'nin üzerinde kadar tedavi alanı, 100m²'nin üzerinde bekleme alanı, 1. ve 2. seviye acil servisteki alanlara ek olarak; Travma odası, Kritik- Yoğun Bakım Birimi, Her Branş için Muayene Odası bulunur. 1.ve 2. seviye acil servisteki hizmetlere ek olarak; İleri tetkik yapabilme imkanı, 24 saat uzman düzeyinde hizmet, Kritik ve yoğun hasta bakımını sağlayacak donanım hizmetleri verilir.

ACİL SAĞLIK HİZMETLERİ

Acil Servislerin Fiziki Şartları ve Ulaşım İlişkin Asgari Standartlar

- Acil servisler, hastanenin *ana girişinden ayrı*, anayola yakın ve araç trafiği bakımından kolay ulaşılabilir, *ambulansların kolaylıkla giriş ve çıkış yapabilecekleri, en fazla % 8 eğimli sedye rampası bulunan* ve giriş katında; görüntüleme, laboratuvar, ameliyathane, yoğun bakım ünitesi ve morga ulaşımına uygun bağlantısı olan bir konumda kurulur.
- Aynı alanda birden fazla binada hizmet veren hastanelerde; *ameliyathane, yoğun bakım, laboratuvar ve görüntüleme birimleri ile acil servis arasındaki hasta nakli kapalı ortamda yapılacak şekilde fiziki bağlantı* sağlanır.
- Acil servis giriş ve çıkışlarında; *ambulans veya araçtan acil servis girişine kadar olan mesafede* hastaların olumsuz hava koşullarından etkilenmemesi için *üstü kapalı olacak şekilde*, sedye ile hasta nakline uygun alan oluşturulur.
- Acil servislerde, acil servisin seviyesine göre *mevzuatta belirtilen asgari standarda uygun* olarak yeterli sayı ve nitelikte ilk muayene, müdahale ve müşahede odaları ile bekleme salonu; acil servis yanında, acil servis işleyişini aksatmayacak şekilde konumlandırılmış, hasta yakınlarına 24 saat hizmet verebilen *kafeterya, anons sistemi, hasta yakını bilgilendirme panosu, personel soyunma-giyinme ve personel dinlenme odası, güvenlik odası, kadın ve erkekler için bekleme yeri ile bağlantılı, engellilerin de yararlanacağı şekilde düzenlenmiş tuvalet ve lavabo* bulunur.
- Acil servis girişinde *tekerlekli sandalye ve sedyelerin muhafazası için uygun bir alan* ayrılır.

ACİL SAĞLIK HİZMETLERİ

Acil Servislerin Fiziki Şartları ve Ulaşım İlişkin Asgari Standartlar

- Acil servislerde **zeminlerin, kolay kırılmaz, yüzeyi mat ve kaymayı önleyen, girtintisiz ve kolay temizlenebilir** malzemelerden olması gerekir.
- Acil servislerde, ambulans ve hasta nakil aracı ile nakledilen hasta girişi ile ayaktan hasta girişi ayrılır. Bu alanda, **ambulans ve hasta nakli yapılan araç trafiği için kolay manevraya uygun bir ulaşım altyapısı** oluşturulur.
- Acil servise yakın ve acil ulaşımını aksatmayacak şekilde, hasta nakil araçları, engelli hasta araçları ve resmi araçlar, personel ve hasta yakınları **için uygun ve yeterli genişlikte otopark alanı** ayrılır. Ambulans otoparkı ayrı olarak belirlenir ve her an çıkış yapabilecek şekilde önünün açık olması sağlanır.
- Hastane yakınındaki cadde ve sokaklara hastane acil servisini gösteren **işaret ve yönlendirme levhaları** konulur.
- Hastane girişinde acil servisin yerini gösteren, yeteri kadar büyüklükte ve geceleri de okunabilecek şekilde ışıklandırılmış, yönlendirme levhaları bulunur. Lüzumu hâlinde bu levhalara ek olarak uluslararası kabul gören yabancı bir dilde de yönlendirme tabelaları eklenebilir.
- Acil servis girişlerinin belirlenmesi amacıyla uygun yerlere, **beyaz zemin üzerine ters "C" harfi şeklinde kırmızı hilal ve altında koyu mavi harflerle "ACİL" ibaresinin yer aldığı yönlendirme tabelası** asılır.
- Acil servis binalarında, **ışıklandırılmalı ve en az 20 (yirmi) metreden okunabilecek büyüklükte "ACİL SERVİS" yazılı tabela** bulunur.
- Nöbetçi uzman tabip, tabip ve diğer personelin brans, unvan ve isimlerinin** yer aldığı, tercihen ışıklandırılmalı bir levha ile **nöbetçi eczaneleri** gösterir liste acil servislerin kolaylıkla görülebilecek bir yere asılır.

ACİL SAĞLIK HİZMETLERİ

Acil Servislerde Triaaj

Acil servislere başvuran hastaların, hastalıkları ile ilgili şikâyetleri, belirtilerin şiddeti ve tıbbi durumlarının aciliyeti göz önüne alınarak tabip veya bu konuda eğitim almış sağlık personeli tarafından yapılan **öncelik belirleme işlemine** Triaaj adı verilmektedir. Acil servislerde, triaaj işlemi sırasında acil hastaların öncelik sırasının belirlenmesi amacıyla kırmızı, sarı ve yeşil renk şeklinde renk kodu uygulaması yapılmaktadır. Buna göre ülkemizde uygulanan triaaj sistemindeki renk kodlamasıyla ilgili durumlar şöyledir:

KIRMIZI KOD	SARI KOD	YEŞİL KOD
Kategori 1: Hayatı tehdit eden ve hızlı agresif yaklaşım ve acil olarak eş zamanlı değerlendirme ve tedavi gerektiren durumlar. Bu durumlarda hasta hiç bekletilmeden kırmızı alana alınır.	Kategori 1: Hayatı tehdit etme olasılığı, uzun kaybı riski ve önemli morbidite oranı olan durumlar.	Ayaktan başvuran, genel durumu itibarıyla stabil olan ve ayaktan tedavisi sağlanabilecek düzeyde olan hastalar.
Kategori 2: Hayatı tehdit etme olasılığı yüksek olan ve 10 dakika içerisinde değerlendirilip tedavi edilmesi gerekli durumlar.	Kategori 2: Orta ve uzamış dönem belirtileri olan ve ciddi potansiyeli taşıyan durumlar.	

ACİL SAĞLIK HİZMETLERİ

Acil Servislerde Diğer Renkli Kodlar

Hasta ve çalışan güvenliğini sağlamak amacıyla acil müdahaleye ihtiyaç duyulan hallerde ilgili sorumlu ekibin en kısa zamanda olay yerine ulaşmasını temin etmek amacıyla **2013** yılından itibaren hastanelerde renkli kod uygulaması başlatılmıştır. Buna göre:

Mavi Kod: Acil tıbbi müdahaleye ihtiyaç duyan hastalar, hasta yakınları ve tüm hastane personeline **en kısa sürede müdahale edilmesini sağlayan acil durum** yönetim aracıdır. Mavi kod durumu, doktor ve hemşirelerden oluşan özel donanımlı mavi kod müdahale ekibine anlık olarak iletilir. **Tıbbi, idari ve hemşirelik hizmetlerinden birer temsilci** mavi kod durumunda sorumludur.

Pembe Kod: Hastanede servislerde tedavi için bulunan **çocuk hastayı kaçırma girişiminin veya kaçırma durumunun** tespit edilmesi halinde uygulanan acil durum yönetim aracıdır. **İdari ve hemşirelik hizmetleri yöneticilerinden birer temsilci, teknik servis elemanı, güvenlik amiri ve pediatri servisi hemşiresi** pembe kod durumunda sorumludur.

Beyaz Kod: Olası bir **kavga, taciz ve sağlık personeline yönelik bir tehdit** olduğu zaman olay yerine en yakın olan güvenlik görevlilerinin intikal ederek olayı çözümlemesi ve kayıt altına almasıdır. **Tıbbi, idari ve hemşirelik hizmetleri yöneticilerinden bir temsilci, psikolog veya sosyal hizmet uzmanı, güvenlik amiri** beyaz kod durumunda sorumludur.

ACİL SAĞLIK HİZMETLERİ

Acil Sağlık Hizmetleri Genel Müdürlüğüne Bağlı Birimler

- 112 Acil Sağlık Hizmetleri DB
- Afet ve Acil Durum Yönetimi DB
- İdari ve Mali İşler DB
- Lojistik ve Teknik Hizmetleri DB
- Eğitim ve Projeler DB
- İzleme Değerlendirme DB

112 ACİL SAĞLIK HİZMETLERİ Daire Başkanlığı	AFET VE ACİL DURUM YÖNETİMİ Daire Başkanlığı	İDARI VE MALİ İŞLER Daire Başkanlığı	LOJİSTİK VE TEKNİK HİZMETLER Daire Başkanlığı	EĞİTİM VE PROJELER Daire Başkanlığı	İZLEME DEĞERLENDİRME Daire Başkanlığı
Kara Ambulans Hizmetleri ve 8 Ambulans Servisleri	SAKOM	İnsan Kaynakları	Afet Lojistiği, Depo Yönetimi ve Yardımları	Acil Sağlık Eğitimleri	Kalite Yönetimi
Hava Ambulans Hizmetleri	UMKE	Bütçe	UMKE Teknik	UMKE ve Afet Eğitimleri	İstatistik ve Epidemiyoloji
Deniz Ambulans Hizmetleri	Ulusal ve Uluslararası Kuruluşlarla Koordinasyon	Setin Alınması	Sağlık Araçları Bakım ve Yönetimi	İkyardım Eğitimleri	Basın, Yayın ve Tanıtım
ASKOM (Acil Sağlık Hizmetleri Koordinasyonu)	Yurtiçi ve Yurtdışı Operasyonlar	Tahakkuk ve Ödemeler	Tayınır Kayıt İşlemleri	Proje Yönetimi	Koordinasyon ve Değerlendirme
	KBRN-E	Evrak Arşiv ve Dokümantasyon	Ulaştırma Gümrük ve Dağıtım	Bilimsel Danışma Kurulu	Bilgi İşlem
	Sağlık Afet Planları	İç Kontrol Birimi	Haberleşme		
	Psiko-Sosyal Destek				
	Çevre Sağlığı ve Risk Grupları Yönetimi				

ACİL SAĞLIK HİZMETLERİ

112 Acil Sağlık Hizmetleri Daire Başkanlığı Görevleri

- Hastane öncesi acil sağlık hizmetlerini ülke genelinde **planlamak**, ilgili hizmet birimlerinin **nitelik, personel, araç, gereç ve hizmet standartlarını** ve **çalışma esaslarını** belirlemek, iller ve **bölgeler arasındaki koordinasyona** yönelik düzenlemeleri yapmak,
- Kara, hava ve deniz **ambulans hizmetlerinin standartları** ile **çalışma usul ve esaslarını** belirlemek,
- Aambulans ve acil sağlık araçlarının** standartları ile çalışma usul ve esaslarını belirlemek,
- 112 Acil Sağlık Hizmetlerini uluslararası **hizmet ve kalite standartlarına** uygun şekilde geliştirmek,
- Hizmet amacına yönelik organizasyon ile **mal ve hizmet alımları** ile ilgili planlama yapmak.
- Acil sağlık hizmetleri alanında ulusal ve uluslararası kuruluşlarla **işbirliğini** geliştirmek ve ortak çalışmalar yürütmek,
- Acil sağlık hizmetleri alanında **mevzuatı** araştırmak, geliştirmek ve düzenlemek,
- Acil sağlık hizmetleri alanında faaliyet gösteren, ambulans hizmeti veren resmi, özel kurum ve kuruluşları **denetlemek**, il sağlık müdürlükleri tarafından denetlenmesini sağlamak.
- Türkiye genelinde Acil Sağlık Hizmetleri Koordinasyon Komisyonu (**ASKOM**) çalışmalarını planlamak, ASKOM çalışma usul ve esasları ile standartlarını belirlemek, koordine etmek ve denetlemek.
- Görev alanı ile ilgili olarak yöneticisi tarafından verilen diğer görevleri yerine getirmek.

ACİL SAĞLIK HİZMETLERİ

Afet ve Acil Durum Yönetimi Daire Başkanlığı Görevleri

- Afet, olağandışı ve acil durumlarda ilgili gerekli **planları** yapmak, **organizasyonu** sağlamak, **ihtiyaçları tespit** ederek ilgili birimlere temin ettirmek,
- Kriz yönetim merkezi **sekretaryasını yürütmek**, olağan ve olağandışı durumlarda faaliyetinin 24 saat esasına göre sürdürülmesini sağlamak,
- Afet, olağandışı ve acil durumlarda tüm haber kaynakları ile il komuta merkezlerinden 24 saat sürekli olarak **bilgi almak, değerlendirmek** ve gerekli durumlarda yöneticilere her türlü iletişim araçları ile **bilgi vermek**,
- Afet ve Kriz Yönetimi alanında **uluslararası ve ulusal kuruluşlarla işbirliğini** geliştirmek, afet durumlarında ortak çalışmalar yürütülmesini sağlamak,
- Afet, olağandışı ve acil durumlarda yapılması gereken sağlık hizmetlerini planlamak ve uygulanmasını sağlamak,
- Toplu iskan, göç ve mülteci kabulü gibi durumlarda gerekli sağlık hizmetlerini ilgili daireler ile diğer resmi ve özel kurumlarla **işbirliği** içerisinde planlamak, faaliyet ilkelerini tespit etmek ve uygulamak,
- Afetlere yönelik hizmet standartlarını ve çalışma esaslarını belirlemek, afetlerde sağlık hizmetleri için gerekli **personel planlamasını** yapmak,

ACİL SAĞLIK HİZMETLERİ

Afet ve Acil Durum Yönetimi Daire Başkanlığı Görevleri

- Afet dönemi sonrası normal duruma geçilmesine kadar **ihtiyaç duyulan her türlü sağlık hizmetinin sunulması ile ilgili tedbirleri almak**, işbirliği ve koordinasyonu sağlamak,
- Ulusal **medikal kurtarma ekiplerini oluşturmak**, ekiplerin medikal müdahale ve donanım standartları ile ihtiyaçlarını belirlemek, temin edilmesini sağlamak ve denetlemek,
- Medikal ekiplerin** yurt içi ve yurt dışında meydana gelebilecek acil ve afet durumlarına **aktif katılımlarını sağlamak**,
- Ulusal medikal kurtarma ekiplerinin eğitim ihtiyaçlarını tespit ederek **gerekli eğitimlere ve tatbikatlara** katılmalarını sağlamak.
- Ulusal ve uluslararası kuruluşlar ve sivil toplum örgütleri ile işbirliği içinde **sağlık ve insanî yardım faaliyetlerine** katılmak ve sağlıkla ilgili sivil toplum kuruluşlarının koordinasyonunu sağlamak,
- Ulusal medikal kurtarma ekiplerine afet öncesinde, afet esnasında ve afet sonrasında sunulacak **psiko-sosyal destek hizmetlerini** planlamak ve yaptırmak,
- Sağlık **afet planlarının hazırlanmasını ve denetlenmesini** sağlamak,
- Kimyasal, Biyolojik, Radyolojik, Nükleer ve Endüstriyel (**KBRN-E**) maddeler ile ilgili meydana gelebilecek her türlü kaza, saldırı veya sabotaj durumlarında sunulacak sağlık hizmetleri ile ilgili planları yapmak, organize etmek, uygulamak.

ACİL SAĞLIK HİZMETLERİ

-Sağlık Afet Koordinasyon Merkezi (SAKOM)'un Görevleri

- Kriz Merkezinin ve Kriz Masalarının yapılan planlara uygun olarak düzenli bir şekilde çalışması, sağlık hizmetlerinin kesintiye uğramaması ve zamanında sağlanabilmesi, diğer krize müdahale eden kurum ve kuruluşlarla entegrasyon, koordinasyon ve haberleşmenin kurulabilmesi amacıyla ilgili kanun ve yönetmelikler dikkate alınarak oluşturulan kriz yönetimi merkezidir.
- Sağlık Afet Koordinasyon Merkezi (SAKOM), 15 Ekim 2009 tarihinde hizmet vermeye başlamıştır.
- SAKOM, kurulduğu tarihteki adı Temel Sağlık Hizmetleri Genel Müdürlüğü olan birimin altında, Acil Sağlık Hizmetleri Daire Başkanlığı tarafından oluşturulan bir proje grubu tarafından tesis edilmiş ve işletilmeye başlanmıştır.



ACİL SAĞLIK HİZMETLERİ

-Ulusal Medikal Kurtarma Ekipleri (UMKE)'nin Görevleri

- İlde bulunan tüm kamu sağlık kuruluşlarının **afet planlarını denetler ve düzenler**.
- Tüm kamu hastanelerinin afet ve olağanüstü **durum tatbikatlarını düzenler, uygular ve uygular**.
- İldeki afet hazırlıklarında kullanılacak **malzemelerin temini, planlanması ve alımından** sorumludur.
- Olağanüstü duruma dönüşebilecek olası **risklerin belirlenmesi** ve mümkün olanların **ortadan kaldırılmasına** yönelik hafifletme, mevcut tüm risklere yönelik hazırlık, **olay sonrası dönemde iyileşme** yönünde çalışmaların gerçekleştirilmesi ve tüm bunlarla ilgili **planlama, yönetim sisteminin geliştirilmesi, gerekli eğitimlerin verilmesi, müdahale birimlerinin oluşturulması ve çalışmaların gerçekleştirilmesi** faaliyetlerini organize ve koordine eder.
- İl genelinde **sağlık afet yönetim organizasyonunun oluşturulması** ve organizasyon sisteminin kurumsallaştırılarak kalıcılığının sağlanması, bu konuda gerek il, gerekse ülke düzeyinde kurum ve kuruluşlar arası işbirliğini ve koordinasyonun sağlanması.
- Medikal ekiplerin kişisel, tıbbi ve afetlere sağlık müdahalesi kapsamında gerekli her türlü **lojistiklerinin temini** ve sürekliliğinin sağlanması ve gerektiğinde **başka il ve ülkelerde meydana gelebilecek afetlerde kurtarma faaliyetlerine katılımının sağlanması**.
- Afetlerde Sağlık Hizmetleri ile ilgili sağlıklı ve **doğru veri toplamak, gelen verileri derlemek, güvenilirliğini doğrulamak, gerekli düzenlemelerin yapılmasını** sağlamak.

ACİL SAĞLIK HİZMETLERİ

-Kimyasal, Biyolojik, Radyolojik, Nükleer ve Endüstriyel Tehlikeler (KBRN-E)'nin Görevleri

KBRN-E; yurt içinde veya dışında meydana gelip ülkemizi etkileyebilecek olan kimyasal, biyolojik, radyolojik ve nükleer tehdit ve tehlikelere karşı halkın sağlığının ve çevrenin korunması, can ve mal kaybının en aza indirilmesi için gerekli tedbirlerin aldırılması amacıyla ilgili bakanlık, kamu ve özel sektör kurum ve kuruluşları, valilikler, üniversiteler, sivil toplum kuruluşları ve gönüllüler ile sivil asker işbirliği çerçevesinde Türk Silahlı Kuvvetlerinin tehlike öncesi, tehlike sırası ve sonrasında ilişkin görev ve sorumluluklarının belirlenmesine yönelik hizmet sunan birimdir. Bakanlıklar, kamu ve özel kurum ve kuruluşları, valilikler, üniversiteler, sivil toplum kuruluşları ve gönüllüler ilgili yönetmelikte belirtildiği şekilde kendilerine verilen görevleri yerine getirmekten ayrı ayrı sorumludur. Genelkurmay Başkanlığı ve askeri birlikler, sivil asker işbirliği çerçevesinde asli görevlerini aksatmayacak şekilde kendilerinden talep edilen her türlü desteği yerine getirmekle yükümlüdürler. KBRN-E ile ilgili görev ve sorumlulukları belirlenen kurumlar şunlardır:

- Afet ve Acil Durum Yönetimi
- Genelkurmay Başkanlığı
- Bilim, Sanayi ve Teknoloji Bakanlığı
- Çevre ve Şehircilik Bakanlığı
- Dışişleri Bakanlığı
- Gümrük ve Ticaret Bakanlığı
- İçişleri Bakanlığı
- Maliye Bakanlığı
- Milli Eğitim Bakanlığı
- Orman ve Su İşleri Bakanlığı
- Sağlık Bakanlığı
- Ulaştırma, Denizcilik ve Haberleşme Bakanlığı
- Türkiye Atom Enerjisi Kurumu
- Türkiye Bilimsel ve Teknolojik Araştırma Kurumu
- Yükseköğretim Kurulu
- Valilikleri
- Kızılay
- Basın ve yayın kuruluşları
- Sivil toplum kuruluşları

ACİL SAĞLIK HİZMETLERİ

-Acil Sağlık Hizmetleri Koordinasyon Komisyonu (ASKOM)'un Görevleri

- ASKOM ve alt komisyonlarının **ön hazırlıklarını** yapmak, komisyon üyelerine elektronik posta ve telefon yolu ile toplantı duyurularını yapmak,
- Toplantılarda alınan kararları ilgili formatta yazarak, **Makam Olur'una sunmak**, Olur sonrası kararların ilgili kurumlara dağıtımını yapmak,
- Acil **Servis Seviyelendirme denetimlerinin** hazırlıklarını planlamak, denetimlere katılmak,
- **Uygunsuz Hasta Sevkeri** konusunda ilgili kurumlar ile resmi yazışmaları yapmak ve konunun takibini sağlamak,
- **Denetim tutanaklarını arşivlemek**, denetim raporu ile tespit edilen uygunsuzluklar ile ilgili olarak ilgili hastanelere resmi yazı yazmak, gerekli görülen durumlarda inceleme yapılmak üzere Disiplin Şube Müdürlüğüne yazı yazmak,
- Hastane **tadilat, arıza ve enfeksiyon durumlarının takibini** yapmak, bu konularda alınması gerekli tedbirler konusunda diğer hastaneler ve ilgili şube müdürlükleri ile yazışmalar yapmak,
- Hastanelerden gelen **tutanakları değerlendirmek**, gerekli durumlarda ASKOM komisyonu görüşüne sunmak,
- Hastanelerin **aylık acil branş nöbetlerinin takibini** ve arşivlenmesini sağlamak,

ACİL SAĞLIK HİZMETLERİ

İdari ve Mali İşler Daire Başkanlığının Görevleri

- Kalkınma Bakanlığı ve Maliye Bakanlığı'nın hazırladığı rehberler doğrultusunda **yıllık ve uzun dönemli birim bütçesinin hazırlanması, izlenmesi ve ödemelerin muhasebeleştirilmesi** ile ilgili faaliyetlerin mevzuata uygun olarak yürütülmesini koordine etmek ve denetlemek,
- İç Kontrol ve ön mali kontrol usul ve esaslarıyla kendilerine verilen yetki çerçevesinde **ön mali kontrol ile ilgili faaliyetlerin** yapılmasını sağlamak ile ilgili faaliyetleri koordine etmek,
- Genel Müdürlüğün **güvenlik, ulaşım, yemek ve benzeri idari faaliyetlerinin gerçekleştirilmesini** sağlamak ile ilgili faaliyetleri koordine etmek ve denetlemek,
- **Çalışanların başarısını ve uyum düzeyini artırıcı düzenlemelerin** yapılması için gereken çalışmaların koordine edilmesini sağlamak, personelin **özlük işlemlerini, sicillerini, raporlarını, izinlerini** vb iş ve işlemlerinin denetlenmesini sağlamak,
- Birimlerin ihtiyaç duyduğu **mal ve hizmet alımlarını** mevzuata uygun olarak belirlenen satın alma yöntemleri ile temin, koordine ve denetlenmesini sağlamak,
- **Gelen ve giden evraklarla ilgili faaliyetleri** mevzuata uygun olarak yapılmasını sağlamak ile ilgili faaliyetleri koordine etmek
- Görev alanı ile ilgili olarak yöneticisi tarafından verilen diğer görevleri yerine getirmek.

ACİL SAĞLIK HİZMETLERİ

Lojistik ve Teknik Hizmetler Daire Başkanlığı Görevleri

- Genel Müdürlüğün faaliyetlerini etkileyebilecek **politik, ekonomik ve sosyal gelişmeleri izleyerek** gerekli önlemlerin alınmasını sağlamak
- Afet ve olağandışı durumlarda **ihtiyaç duyulacak malzemelerin, afet öncesi, sırası ve sonrasında depolama ve tahsis hizmetlerini** sağlamak
- Ambulans ekipleri ve ulusal medikal kurtarma ekiplerinin **her türlü ihtiyacının tahsis ve dağıtımını sağlamak**
- Olağan ve olağandışı durumlarda Bakanlık ile diğer kurumlar, il müdürlükleri ve sahada görev yapan ekipler ile **kesintisiz haberleşmenin sağlanması**
- 112 Acil Sağlık Hizmetlerinin yürütülmesini sağlayacak olan **otomasyon sistemlerinin tesis edilmesi**
- Haberleşmeye ilişkin olarak ilgili kurum / kuruluşlarla **gerekli koordinasyonu sağlamak**
- Afete yönelik araç gereç ve malzeme **envanterlerini tutmak**, bunlara ilişkin her türlü yazılım, donanım ve kiralama **hizmetlerini planlamak**
- Genel Müdürlüğün **web sitesinin** hazırlamak, yapacağı tüm çalışmaları ve dokümanları yayınlamak
- Genel Müdürlükçe yapılan tüm **faaliyetlerin istatistiklerini tutmak**, raporlamak
- Görev alanı ile ilgili olarak yöneticisi tarafından verilen diğer görevleri yerine getirmek.

ACİL SAĞLIK HİZMETLERİ

Eğitim ve Projeler Daire Başkanlığı Görevleri

- Acil Sağlık hizmetleri eğitimleri ile **ilgili mevzuatı araştırmak, geliştirmek ve düzenlemek**,
- Acil Sağlık Hizmetleri çalışanlarına yönelik **eğitimleri düzenlemek**, gerektiğinde üniversiteler ve ilgili derneklerle koordinasyonu sağlamak,
- Acil ve Afetlerde sağlık hizmetleri ile ilgili **her türlü eğitim materyalini** belirlemek ve eğitimlerde kullanımını sağlamak,
- İlikyardım merkezlerine ait **müfredatların incelenmesi ve onay işlemlerini** yapmak,
- **Eğitici Eğitimi merkezlerinin** ruhsatlandırılması işlemlerini yürütmek,
- Acil Sağlık hizmetleri ve afetlerle ilgili **projeleri yürütmek**,
- Genel müdürlüğün faaliyetleri ile **ilgili araştırma geliştirme çalışmalarını** yürütmek,
- Kongre, sempozyum, seminer gibi ulusal ve uluslararası **bilimsel toplantıları organize etmek** ve Genel Müdürlüğün katılımını sağlamak,
- Görev alanı ile ilgili olarak yöneticisi tarafından verilen diğer görevleri yerine getirmek.

ACİL SAĞLIK HİZMETLERİ

İzleme Değerlendirme Daire Başkanlığı

- Genel Müdürlüğün faaliyetlerini etkileyebilecek **politik, ekonomik ve sosyal gelişmeleri izleyerek gerekli önlemlerin** alınmasını sağlamak.
- **Kısa, orta ve uzun vadeli planları** hazırlamak, yıllık faaliyet programının uygulanmasını sağlamak.
- Kurumun faaliyetlerini etkileyecek ya da ilgilendirecek nitelikte olan **gelişmeleri, yasal düzenleme ve değişiklikleri izlemek** ve zamanında gerekli girişimlerde bulunmak.
- Kurumun organizasyonunu **tanıtmak, ilgili mevzuat, görev, sorumluluk ve yetki dağılımı konularında bilgi** vermek.
- Birden fazla birimi ilgilendiren **ortak faaliyetlerin gerçekleştirilmesinde** yardımlaşma, işbirliği ve koordinasyonu sağlamak, sonuçları izlemek ve değerlendirmek.
- Faaliyetlerin daha verimli bir şekilde yürütülmesini, **faaliyet sonuçlarının ölçülmesini ve değerlendirilmesini** sağlamak.
- Üst Yönetim tarafından **istenen raporların hazırlanmasını** sağlamak.
- Bakanlık stratejik planı doğrultusunda kurumsal hedeflerin gerçekleştirilmesine yönelik **araştırmalar yapmak**,
- Yaşanan afetlerle ilgili **saha araştırmaları** yaparak ülkenin afet riskleri ile ilgili politikalarının belirlemek
- Genel Müdürlük faaliyetlerinin **kalite yönetimi ilkeleri doğrultusunda yürütülmesini** sağlamak,
- Genel Müdürlüğün yaptığı faaliyetleri ile **ilgili tüm istatistikleri tutmak, değerlendirmek ve yayımlamak**,
- Genel müdürlüğün görev alanları ile ilgili **basın ve yayın organlarını takip etmek**, iletişim sağlamak ve gerektiğinde program yapmak, yaptırmak.